

2022-2023 YILI KALİTE PROGRAM ÖZ DEĞERLENDİRME RAPORU

İKTİSADİ VE İDARİ BİLİMLER FAKÜLTESİ MALİYE BÖLÜMÜ

0. GİRİŞ

0.1. Programa ait genel, tanıtıcı bilgiler sunulmalıdır.

Maliye Bölümü'nde 9 Öğretim Üyesi ve 1 Araştırma Görevlisi tarafından eğitim ve araştırma faaliyetleri yürütülmektedir. Bölümde 4 anabilim dalı bulunmaktadır:

- Bütçe ve Mali Planlama Anabilim Dalı,
- Mali Hukuk Anabilim Dalı,
- Mali İktisat Anabilim Dalı,
- Maliye Teorisi Anabilim Dalı

Bölümümüze üniversite giriş sınavı ile eşit ağırlık puanı üzerinden her yıl 60+2 yeni öğrenci kayıt yaptırmaktadır. Halen eğitim gören lisans öğrenci sayımız 307'dir. Bölümümüzde eğitim-öğretim faaliyetlerinin yanı sıra, bölüm ve üniversite çapında faaliyet gösteren kulüp ve topluluklar bünyesinde de çeşitli etkinlikler yürütülmektedir.

1. ÖĞRENCİLER

1.1. Yatay ve dikey geçişle öğrenci kabulü, çift ana dal, yan dal ve öğrenci değişimi uygulamaları yürütülüyor olmalıdır. Ayrıca, başka kurumlarda ve/veya programlarda alınmış dersler ve kazanılmış kredilerin değerlendirilmesinde uygulanan politikalar ayrıntılı olarak tanımlanmış ve uygulanıyor olmalıdır.

Tokat Gaziosmanpaşa Üniversitesi Maliye Bölümü, öğrenci kabulünü Öğrenci Seçme ve Yerleştirme Sistemi (ÖSYS) ile sağlamaktadır. 2018 yılına kadar merkezi olarak yapılan Lisans Yerleştirme Sınavında (LYS) başarılı olan ve bölümümüzü tercih eden öğrenciler kayıt yaptırmaktayken, 2018'den itibaren Yükseköğretim Kurumları Sınavı (YKS) ile kayıt alınmaktadır. Ayrıca yatay ve dikey ile de bölümümüze öğrenciler gelmektedir.

1.2. Kurum ve/veya program tarafından başka kurumlarla yapılacak anlaşmalar ve kurulacak ortaklıklar ile öğrenci hareketliliğini teşvik edecek ve sağlayacak önlemler alınmalıdır.

Güncel olarak Bölümümüzün başka bir kurum ve/veya program ile yapılmış bir anlaşmamız bulunmamaktadır.

1.3. Öğrencileri ders ve kariyer planlaması konularında yönlendirecek danışmanlık hizmetleri etkin biçimde verilmelidir.

Bölümümüz eğitim programına Kariyer Planlama dersi eklenmiş olup, son iki yıldır gerekli kariyer eğitimleri titizlikle verilmektedir. Ayrıca Üniversitemiz Kariyer Uygulama ve Araştırma Merkezi (KARMER) tarafından yılda iki kez düzenlenmekte olan Kariyer Fuarı etkinliğine tüm bölüm öğrencilerimizin katılımı teşvik edilmiştir.

1.4. Öğrencilerin program kapsamındaki tüm dersler ve diğer etkinliklerdeki başarıları şeffaf, adil ve tutarlı yöntemlerle ölçülmeli ve değerlendirilmelidir.

Bölümümüzde öğrenciler Gaziosmanpaşa Üniversitesi Ön lisans ve Lisans Eğitim Öğretim ve Sınav Yönetmeliğine göre değerlendirilmektedir. Maliye Programında dersler teorik olarak verilmektedir. Öğrencilerin aldığı derslere ait başarı notu ara sınav (vize) ve yılsonu sınavı (final) veya bütünleme notları dikkate alınarak değerlendirilmektedir. Bir dersin yarıyıl veya yılsonu sınavına girebilmek için; teorik derslerin en az %70'ine devam etmek zorunludur.

Bir dersin başarı notu, dönem içi değerlendirmesinin %40'ı ile dönem sonu değerlendirmesinin %60'ı toplanarak hesaplanır. Dönem içi değerlendirmesi en az bir ara sınav, dönem sonu değerlendirmesi ise bir dönem/yılsonu/bütünleme sınavından oluşmaktadır. Notlar 100 üzerinden verilir. Bir dersten başarılı olabilmek için başarı notunun en az 60 olması gerekir. Ancak dönem sonu/yılsonu sınavından veya bütünleme sınavından alınan notun en az 50 olması gerekir. Başarı notunun kesirli çıkması halinde notun buçuk ve üzeri bir üste, daha küçükleri ise alt tam sayıya tamamlanır.

1.5. Öğrencilerin mezuniyetlerine karar verebilmek için, programın gerektirdiği tüm koşulların yerine getirildiğini belirleyecek güvenilir yöntemler geliştirilmiş ve uygulanıyor olmalıdır.

Mezun durumdaki öğrencilerimizin not belgeleri öğrencinin sorumlu olduğu eğitim planına göre kontrol edilmekte ve öğrencinin mezuniyetine karar verilmektedir. Bölümümüzden mezuniyet için aşağıdaki koşullar aranmaktadır. Öğrenci bu koşulları yerine getirip getirmediğini Gaziosmanpaşa Üniversitesi Öğrenci Bilgi Sistemi üzerinden takip edebilmektedir. Öğrenciler normal öğretim süreleri olan 4 yılda mezun olabildikleri gibi 3 veya 3.5 yılda da mezun olabilmektedir. Öğrenciler isteğe bağlı İngilizce Hazırlık Sınıfı okuyabilmekte ve İngilizce Hazırlık Sınıfından başarısız olmaları veya okumamaları durumunda da bölümde eğitimine başlayabilmektedir.

Mezuniyet koşulları aşağıda maddeler halinde verilmiştir.

- 1- 240 AKTS dersi alıp başarılı olmak,
 - 2- Mezuniyet Ganosunun 4 üzerinden 2.00 olması,
- Not: Seçmeli derslerin kredisi 240 AKTS'nin içerisindedir.

2. PROGRAMIN EĞİTİM AMAÇLARI

2.1. Değerlendirilecek her program için program eğitim amaçları tanımlanmış olmalıdır.

Tokat Gaziosmanpaşa Üniversitesi, İktisadi ve İdari Bilimler Fakültesi Maliye Bölümünün amacı, dürüst, liyakatli, çalışkan ve azimli idari hakimler, vergi müfettişleri, gelir uzmanları, muhasebeciler ve birçok a grubu kadrolara nitelikli meslek erbapları yetiştirmektir.

2.2. Bu amaçlar; programın mezunlarının yakın bir gelecekte erişmeleri istenen kariyer hedeflerine ve mesleki beklentilere uymalıdır.

Programımızın eğitim amaçları mezunlarımızın yakın bir gelecekte erişmeleri istenen kariyer hedeflerine ve mesleki beklentilere uygun olarak hazırlanmıştır.

2.3. Amaçlar, üniversitenin, fakülte/enstitü/YO/MYO'nun ve bölümün misyonlarıyla uyumlu olmalıdır.

Bölümümüzün misyonu;

Maliye Bölümü'nün misyonu, uluslararası ölçekte başarılı olabilecek mezunlar yetiştirme, ülkenin ihtiyaçlarına uygun nitelikli meslek erbapları yetiştirmektir. Bu doğrultuda, eğitim amaçlarımız bölümün misyonlarıyla uyumludur.

2.4. Amaçlar, programın çeşitli iç ve dış paydaşlarını sürece dâhil ederek belirlenmelidir.

Bu madde ile ilgili çalışmalar, ilerleyen süreç içerisinde gerçekleştirilecektir.

2.5. Programın amaçları kolayca erişilebilecek şekilde yayımlanmış olmalıdır.

Program eğitim amaçları ve diğer bilgiler kanıttaki linkte paylaşılmıştır.

Kanıtlar

<https://obs.gop.edu.tr/oibs/bologna/index.aspx?lang=tr&curOp=showPac&curUnit=02&curSunit=2040>

2.6. Program iç ve dış paydaşlarının gereksinimleri doğrultusunda uygun aralıklarla güncellenmelidir.

Bu madde ile ilgili çalışmalar, ilerleyen süreç içerisinde gerçekleştirilecektir.

3. PROGRAM ÇIKTILARI

Mezuniyet aşamasına gelmiş olan öğrencilerinin program çıktılarını sağladıkları kanıtlanabilmelidir.

Mezuniyet aşamasına gelmiş olan öğrencilerinin program çıktılarını sağladıkları not dökümleri ile takip edilmektedir.

4. SÜREKLİ İYİLEŞTİRME

Kurulan ölçme ve değerlendirme sistemlerinden elde edilen sonuçların programın sürekli iyileştirilmesine yönelik olarak kullanıldığına ilişkin kanıtlar sunulmalıdır.

Bu bağlamda, ölçme ve değerlendirme sistemlerinden elde edilen sonuçların programın sürekli iyileştirilmesine yönelik olarak kullanıldığına ilişkin öğrencilerin görüş ve önerileri dikkate alınmaktadır.

5. MÜFREDAT

5.1. Her programın program eğitim amaçlarını ve program çıktılarını destekleyen bir müfredatı (eğitim planı) olmalıdır.

Program eğitim amaç ve hedefleri aşağıda sunulmuştur:

Dünya genelinde ve Türkiye’de kamu kesiminin ekonomik hayattaki rolü ve payı giderek artmıştır. Özellikle Türkiye gibi gelişmekte olan ülkelerde devletin ekonomik istikrar, kaynak tahsisinde etkinlik ve gelir dağılımında adaleti sağlama görevleri yanında ekonomik kalkınma görevini de üstlenmesi ile birlikte kamu sektörü zaman içinde oldukça genişlemiştir. Bu çerçevede devletin ve diğer kamu kuruluşlarının mal ve hizmet üretmesi, kamu harcamalarının gerçekleştirilmesi ve vergi yanında diğer kamu gelirlerinin elde edilmesi, ekonomik hayatın işleyişine ilişkin temel kural ve kurumların oluşturulması ve izlenmesi zorunludur. Sonuç olarak, ülkemizde bu konularda donanımlı bireylerin yetiştirilmesine gerek duyulmaktadır.

Maliye Bölümü mezunları, özel sektördeki bütün iş kollarında, uzman, denetçi ve üst düzey yönetici olarak iş bulma imkanına sahiptir. Başta Maliye Bakanlığı olmak üzere tüm resmi kuruluşlarda müfettiş, vergi denetmeni ya da uzman personel olarak istihdam edilmektedirler. Mezunlarımız ayrıca, iktisat, işletme, kamu yönetimi bölümü mezunlarının çalıştığı diğer alanlarda da iş bulabilme imkanına sahiptir. Özel sektörde ise başta bankacılık ve finans sektörü olmak üzere, özel sektörün çeşitli birimlerinde uzman, üst düzey yönetici ve danışman olarak görev yapabilmekte; bunun yanı sıra, özellikle mali müşavirlik, mali denetçilik vb. işlerde çalışabilmektedirler. Hedefimiz, maliye bilimi alanında bilgili ve donanımlı, insan ilişkilerinde olumlu özelliklere sahip, takım çalışmasına yatkın, yüklendiği görevleri yerine getirme azim ve sorumluluğuna sahip, vizyonu geniş bireyler yetiştirmektir.

5.2. Müfredatın uygulanmasında kullanılacak öğretim yöntemleri, istenen bilgi, beceri ve davranışların öğrencilere kazandırılmasını sağlayacak biçimde tasarlanmalıdır.

Bölümümüzde 2011–2012 Eğitim-Öğretim yılında Bologna esaslarına göre düzenlenmiş Eğitim-Öğretim planı uygulanmakta olup bu plana tabi öğrencilerden 2014-2015 Haziran ayında ilk mezunlar verilmiştir. Uygulanmakta olan Eğitim-Öğretim Planı öğretim üye ve elemanları yapılan toplantılar dikkate alınarak hazırlanmıştır.

5.3. Müfredatın öngörüldüğü biçimde uygulanmasını güvence altına alacak ve sürekli gelişimini sağlayacak bir eğitim yönetimi sistemi bulunmalıdır.

Program çıktılarının daha yüksek oranda sağlanabilmesinde sürekli iyileştirme çalışmaları önemli yer tutmaktadır. Güncel gereksinimler komisyon ve akademik kurulun görüşleri doğrultusunda yürütülmektedir. Ayrıca 2021-2022 Bahar döneminden itibaren dolaylı ölçüm kapsamında ders değerlendirme ve dersi veren öğretim elemanını değerlendirme anketleri de uygulanmaya başlanmıştır.

Öğrenci çalışmalarına (ara sınav, genel sınav, ödev, uygulama vb.) dayandırılmış doğrudan ölçme basamağında ise dersin öğrenim çıktılarının programın çıktılarını ne düzeyde sağladığının tespiti amaçlanmaktadır. Doğrudan ölçmede önceden belirlenmiş olan dersin öğrenim çıktısı program çıktısı kriterleri kullanılmaktadır. Öğretim elemanı bu duruma göre ölçme yöntemini seçmekte ve değerlendirme yapmak için ara sınav, genel sınav, ödev, uygulama vb. öğrenci çalışmalarını kullanmaktadır.

5.4. Müfredatta yeterli düzeyde kredi/AKTS içerecek şekilde temel bilim eğitimi bulunmalıdır.

Oluşturulan Eğitim-Öğretim planı ile mezun olacak öğrencilere, mesleki altyapı oluşturması için mesleki dersler verilmektedir.

5.5. Öğrenciler, derslerde edindikleri bilgi ve becerileri kullanacakları, ilgili standartları ve gerçekçi kısıtları ve koşulları içerecek bir ana uygulama/tasarım deneyimiyle hazır hale getirilmelidir.

Öğrencilerimiz, özellikle 7. ve 8. yarıyıllarda aldıkları Lisan Tezi I ve Lisans Tezi II derslerinde 8 yarıyıllık eğitim-öğretim faaliyetlerini pekiştirme imkanını elde etmektedirler.

6. ÖĞRETİM KADROSU

6.1. Öğretim kadrosu, öğretim elemanı-öğrenci ilişkisini, öğrenci danışmanlığını, üniversiteye hizmeti, mesleki gelişimi, sanayi, mesleki kuruluşlar ve işverenlerle ilişkiyi sürdürülebilmeyi sağlayacak ve programın tüm alanlarını kapsayacak biçimde sayıca yeterli olmalıdır.

Bölümümüz Öğretim Üyesi ve elemanları aşağıda sunulmuştur.

Prof. Dr. Cuma ÇATALOLUK

Prof. Dr. Deniz ŞAHİN DURAN

Doç. Dr. Doğan BOZDOĞAN

Doç. Dr. Hayrettin TÜLEYKAN

Doç. Dr. Yusuf TEMÜR

Dr. Öğr. Üyesi Abdullah BARIŞ

Dr. Öğr. Üyesi Bahadır Sazak DOĞAN

Dr. Öğr. Üyesi Emin BARLAS

Dr. Öğr. Üyesi Kübra GÖZEN BOZDOĞAN

Arş. Gör. Muhammed Fatih IŞIKMAN

6.2. Öğretim kadrosu yeterli niteliklere sahip olmalı ve programın etkin bir şekilde sürdürülmesini, değerlendirilmesini ve geliştirilmesini sağlamalıdır.

Öğretim elemanı kadrosu yeterli niteliklere ve sayıya haizdir.

6.3. Atama ve yükseltme kriterleri yukarıda sıralanan ölçütleri sağlamaya ve geliştirmeye yönelik olarak belirlenmiş ve uygulanıyor olmalıdır.

Öğretim üyesi atama ve yükseltmelerinde Tokat Gaziosmanpaşa Üniversitesi Senatosunca belirlenen ve <https://personel.gop.edu.tr/Mevzuat.aspx?d=tr-TR&mk=38695&m=mevzuat> adresinde verilen kriterler esas alınmaktadır. (Bu Yönetmelik; 4/11/1981 tarihli ve 2547 sayılı Yükseköğretim Kanununun 65 inci maddesinin (a) fıkrasının dördüncü bendi hükümlerine dayanılarak hazırlanmıştır.)

7. ALTYAPI

7.1. Sınıflar, laboratuvarlar ve diğer teçhizat, eğitim amaçlarına ve program çıktılarına ulaşmak için yeterli ve öğrenmeye yönelik bir atmosfer hazırlamaya yardımcı olmalıdır.

Fakültenin ortak kullanımına tahsis edilmiş 21 adet toplam 655 kişilik fakülte içerisinde derslik, 205 kişilik 1 konefrans salonu, 205 kişilik 1 amfi, 2 adet toplam 82 bilgisayarlı bilgisayar laboratuvarı, 2 öğreni kulüp odası ve 250 kişilik 1 kantin bulunmaktadır. Sınıfların tümünde projeksiyon cihazı bulunmakta olup öğretim görevlisinin ders sunumunda kullanımına tahsis edilmiş bilgisayar bulunmaktadır. Bu sayede hem lisans hem de yüksek lisans derslerine görsellik kazandırmak mümkün olmaktadır. Sınıfların hepsinde ders kürsüsü ve beyaz tahta bulunmaktadır.

7.2. Öğrencilerin ders dışı etkinlikler yapmalarına olanak veren, sosyal ve kültürel gereksinimlerini karşılayan ve öğrenci-öğretim elemanı ilişkilerini canlandıran uygun altyapı mevcut olmalıdır.

İktisadi ve İdari Bilimler Fakültesi'nin zemin katında, öğrencilerin eğlenerek boş vakitlerini değerlendirmelerine olanak sağlayan masa tenisi, langırt, bilardo, play station vb. spor-eğlence düzenekleri bulunmaktadır. Ayrıca bu katta yer alan kantin imkanları öğrenciler için sosyalleşme imkanı oluşturmaktadır.

Öğrencilerimizin faydalanabileceği kampüs içerisinde bulunan çok amaçlı spor salonu, açık spor tesisleri (basketbol, voleybol, tenis), suni çim futbol sahası ve 1750 kişilik tribün, kondisyon salonu, halı saha, atletizm pisti ve yarı olimpik yüzme havuzu bulunmaktadır. Tüm bu spor kompleksleri üniversite öğrencileri ve personeli tarafından kullanılabilir.

Öğrencilerimiz, İktisadi ve İdari Bilimler Fakültesi ya da bunun dışında başka herhangi bir birim tarafından düzenlenen ve afişlerle öğrencilere duyurulan tüm toplantı, konferans ve söyleşilere katılabilmektedir.

Tokat Gaziosmanpaşa Üniversitesi bünyesinde, çok sayıda öğrenci kulübü bulunmaktadır. Öğrenci Kulüpleri, amaç olarak daha özele, ilgi alanlarına, hobilere hitap eden, yönetimi ve organizasyonu öğrencilerin elinde olan ve öğrencilerin sosyal yönlerinin gelişmesini desteklemek amacıyla oluşturulan zümreler olarak tanımlanmaktadır. Öğrencilerimiz istedikleri takdirde bu kulüp faaliyetlerinde yer alma imkânına sahiptir.

7.3. Programlar öğrencilerine ilgili modern teknoloji araçlarını kullanmayı öğrenebilecekleri olanakları sağlamalıdır. Bilgisayar ve enformatik altyapıları, programın eğitim amaçlarını destekleyecek doğrultuda, öğrenci ve öğretim elemanlarının bilimsel ve eğitsel çalışmaları için yeterli düzeyde olmalıdır.

İktisadi ve İdari Bilimler Fakültesinin toplam 82 adet bilgisayardan oluşan 2 adet bilgisayar laboratuvarı bulunmaktadır. Bu laboratuvarlar öğrencilerine ilgili modern teknoloji araçlarını kullanmayı öğrenebilecekleri olanakları sağlamaktadır.

7.4. Öğrencilere sunulan kütüphane olanakları eğitim amaçlarına ve program çıktılarına ulaşmak için yeterli düzeyde olmalıdır.

TOĞÜ Merkez Kütüphanesi 3.470 m² oturma alanı üzerine 1509 m² kapalı alan olarak inşa edilmiş ve 4 kattan oluşmaktadır. Aynı anda 350 kişinin oturarak yararlanabileceği 4 salonu mevcuttur.

Kütüphanenin kaynak ve hizmetleri her yıl çeşitlenerek devam etmektedir. 146.314'ü basılı kitap, 71.969 E-dergi, 393.303 E-book, 43 adet veri tabanı, Açık Erişim Bilgi Sistemi,

Elektronik tez veri bankası, nadir el yazması eserleri ve Tokat Şehir Kitaplığı ile bölgenin büyük kütüphaneleri arasında yer alan kütüphanemiz sadece kendi bölgesindeki araştırmacılara değil Üniversite Kütüphaneleri arası iş birliği platformu çerçevesinde tüm Türkiye'deki araştırmacılara hizmet vermektedir.

Araştırmacı ve kullanıcılara kütüphaneden yararlanma, kaynak sağlama, yayın tarama işlemlerinde yardımcı olunmakta ve kullanıcı eğitimi yapılmaktadır.

7.5. Öğretim ortamında ve öğrenci laboratuvarlarında gerekli güvenlik önlemleri alınmış olmalıdır.

Öğretim ortamında ve öğrenci laboratuvarlarında gerekli güvenlik önlemleri alınmıştır.

7.6. Engelli öğrenciler için altyapı düzenlemesi yapılmış olmalıdır.

Engelli öğrenciler için altyapı düzenlemesi yapılmıştır. Bölüm dersliklerine yürüme engelli öğrencilerin rahat ulaşımını sağlamak amacıyla fakülte girişinde engelli rampası mevcuttur. Ayrıca bina içerisinde bulunan asansörler ve bloklar arasındaki geçişlerde engelli öğrencilerin ulaşımına olanak sağlamaktadır.

8. KURUM DESTEĞİ VE PARASAL KAYNAKLAR

8.1. Üniversite yönetiminin desteği ve liderliği, parasal kaynaklar ve bunların dağıtımında izlenen strateji, programın kalitesini ve bunun sürdürülebilmesini sağlayacak düzeyde olmalıdır.

Üniversite yönetiminin desteği ve liderliği, parasal kaynaklar ve bunların dağıtımında izlenen strateji, programın kalitesini ve bunun sürdürülebilmesini sağlayacak düzeydedir.

8.2. Kaynaklar, nitelikli bir öğretim kadrosunu çekecek, tutacak ve mesleki gelişimini sürdürmesini sağlayacak yeterlilikte olmalıdır.

Kaynaklar, nitelikli bir öğretim kadrosunu çekecek, tutacak ve mesleki gelişimini sürdürmesini sağlayacak yeterliliktedir.

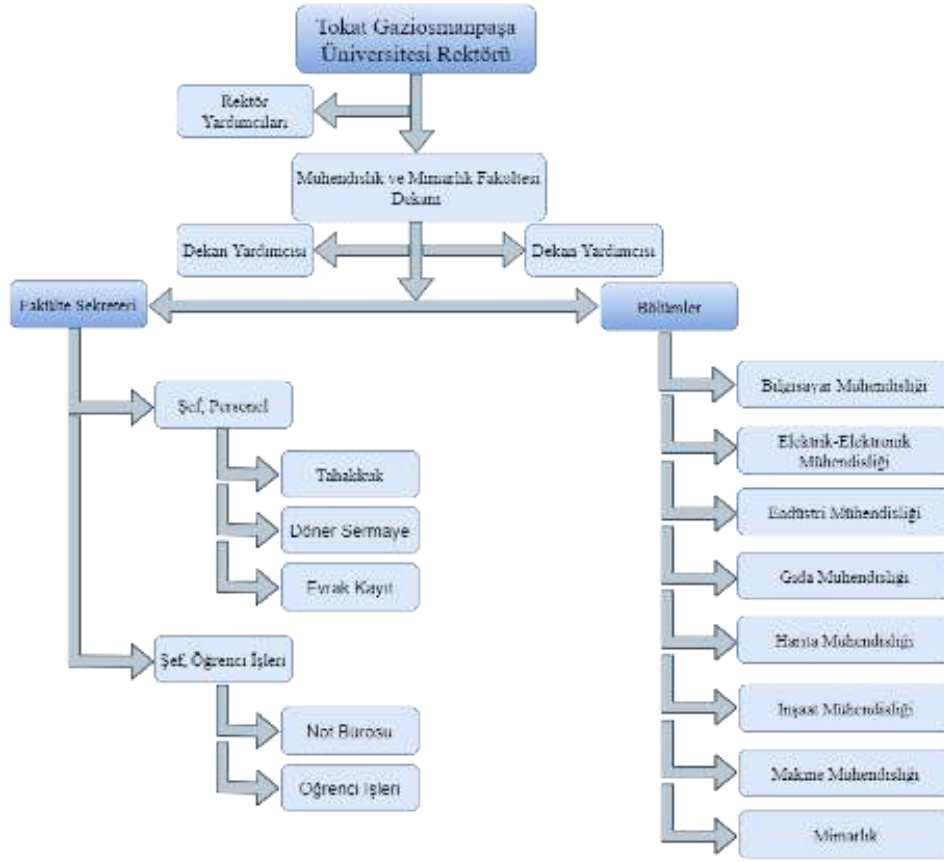
8.3. Program için gereken altyapıyı temin etmeye, bakımını yapmaya ve işletmeye yetecek parasal kaynak sağlanmalıdır.

Program için gereken altyapıyı temin etmeye, bakımını yapmaya ve işletmeye yetecek parasal kaynak sağlanmaktadır.

8.4. Program gereksinimlerini karşılayacak destek personeli ve kurumsal hizmetler sağlanmalıdır. Teknik ve idari kadrolar, program çıktılarını sağlamaya destek verecek sayı ve nitelikte olmalıdır.

Program gereksinimlerini karşılayacak destek personeli ve kurumsal hizmetler sağlanmaktadır. Teknik ve idari kadrolar, program çıktılarını sağlamaya destek verecek sayı ve niteliktedir.

9. ORGANİZASYON VE KARAR ALMA SÜREÇLERİ



9.1. Yükseköğretim kurumunun organizasyonu ile rektörlük, fakülte/enstitü/YO/MYO, bölüm ve varsa diğer alt birimlerin kendi içlerindeki ve aralarındaki tüm karar alma süreçleri, program çıktılarının gerçekleştirilmesini ve eğitim amaçlarına ulaşılmasını destekleyecek şekilde düzenlenmelidir.

Yükseköğretim kurumunun organizasyonu ile rektörlük, fakülte/enstitü/YO/MYO, bölüm ve varsa diğer alt birimlerin kendi içlerindeki ve aralarındaki tüm karar alma süreçleri, program çıktılarının gerçekleştirilmesini ve eğitim amaçlarına ulaşılmasını destekleyecek şekildedir.

10. UZAKTAN EĞİTİM

10.1. Programda uzaktan eğitimle yürütülen dersler için oluşturulmuş nitelikli bir alt yapı bulunmalıdır.

Programda uzaktan eğitimle yürütülen dersler için oluşturulmuş nitelikli bir alt yapı bulunmaktadır. Bu amaçla UZEM sistemine ait link kanıtta verilmiştir.

Kanıtlar

Programda uzaktan eğitimle yürütülen dersler için oluşturulmuş nitelikli bir alt yapı bulunmaktadır. Bu amaçla UZEM sistemine ait link aşağıda verilmiştir.

<https://ue.gop.edu.tr/login/index.php>

10.2. Uzaktan eğitim süreçlerinde öğrencilere senkron ve asenkron seçenekler bir arada sunulmalıdır.

Uzaktan eğitim süreçlerinde öğrencilere senkron ve asenkron seçenekler bir arada sunulmaktadır.

10.3. Uzaktan eğitim süreçlerinde öğrencinin aktif olarak katılabildiği öğretim süreçleri tasarlanmalıdır.

Uzaktan eğitim süreçlerinde öğrencinin aktif olarak katılabildiği öğretim süreçleri tasarlanmıştır.

10.4. Uzaktan eğitim süreçlerinde farklı değerlendirme yöntemleri ile program kazanımlarının verilme durumu izlenmelidir.

Uzaktan eğitim süreçlerinde farklı değerlendirme yöntemleri ile program kazanımlarının verilme durumu izlenmiştir. Bu doğrultuda çevrimiçi sınav, ödevlendirme, proje v.b imkânlar ile değerlendirmeler yapılmaktadır.

11. PROGRAMA ÖZGÜ ÖLÇÜTLER

11.1. Programın bu ölçütlerde ifade edilmeyen programa özgü ölçütleri varsa bu konularda da programın amaçlarına ulaşabilmesi için gerekli tedbirler alınıyor olmalıdır.

Programın bu ölçütlerde ifade edilmeyen programa özgü ölçütleri bulunmamaktadır.

12. SONUÇ

12.1. Tüm değerlendirme ölçütleri kapsamında programın bulunduğu nokta, güçlü yanları ve gelişmeye açık yönleri hakkında genel bir değerlendirme yapılmalı, gelişmeye açık yönler hakkında yapılması gerekenler öneriler biçiminde sunulmalıdır.

Güçlü Yanlar

1. Bölümümüz öğretim üyesi kadrosunda 2 Profesör, 3 Doçent, 4 Dr. Öğr. Üyesi ve 1 Araştırma görevlisi bulunmaktadır.
2. Yüksek Lisans ve Doktora programlarının bulunması.
3. Günün şartlarına uygun ve sektör taleplerine cevap veren eğitim müfredatına sahip olunması.
4. Öğretim elemanlarının kongre, sempozyum, çalıştay vb. etkinliklere katılarak kendini geliştirme imkanına sahip olması.
5. Erasmus programı kapsamında yurtdışındaki üniversitelerle öğrenci/öğretim elemanı değişimi yapılıyor olması

Gelişmeye açık yönlerimiz

1. Yakın zamanda unvan deęişikliğine gidecek öğretim üyelerinin mevcut olması.
2. Bölüm içerisinde uyumlu çalışma ortamının bulunması.
3. Öğrencilerden gelen taleplerin daha etkin iletişim kanalları üzerinden alınması.
4. Sürekli olarak güncel bilgilerin entegre edildiđi bir bölüm olma özelliđi.

Zayıf yanlarımız

1. Mezunların kolayca iş bulamaması.
2. Tokat ili olarak kuruluşların azlığı sebebiyle staj imkânlarının kısıtlı olması.
3. Bölümü tercih eden öğrenci profilinin düşmesi.
4. Öğretim elemanlarına sağlanan ekonomik ve sosyal imkânların yeterli olmaması.